



Inleiding

Veilig gebruik

Plaatsing / Opbouw

Verankering

Begeleiding

Afbouw

Storingen

Ongevallen



Veilig gebruik van een luchtkussen

Veiligheid van uw kinderen is onze hoogste prioriteit. Voordat u onze producten op een veilige manier kunt gebruiken is het daarom essentieel dat u deze handleiding aandachtig doorleest en zorgt dat alle veiligheidsinstructies worden opgevolgd. Goede opbouw, begeleiding en afbouw is noodzakelijk voor de veiligheid. Zorg er daarom voor dat alle betrokkenen, vrijwilligers en begeleiders deze gebruiksaanwijzing goed doorlezen.

veiligheid  nl
kenniscentrum letselpreventie

Voor een handleiding over de op- en afbouw van een specifiek type luchtkussen en de certificaten, zie het artikel op onze website (www.heesbeen.nl).

Heesbeen Attractieverhuur

www.heesbeen.nl · info@heesbeen.nl · 040-2834781 · Nuenen

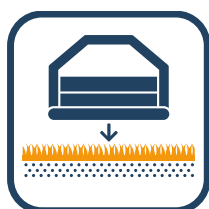
Veilig gebruik van een luchtkussen

Hieronder hebben wij de belangrijkste instructies voor u samengevat in een duidelijk pictogram met onderschrift.

- U krijgt onze attracties schoon en netjes. Wij vragen de attractie, met behulp van de handleiding, ook weer correct, schoon en droog in te leveren of op te laten halen op het afgesproken tijdstip.
- Behandel onze attracties met zorgvuldigheid, zodat ze niet beschadigen, vies of nat worden. Eventuele reinigingskosten en/of schade door u veroorzaakt worden aan u doorberekend.
- Permanent toezicht is verplicht, dit voorkomt problemen! Houdt toezicht op onderstaande punten:



Volg handleiding



Ondergrond vlak en zacht?



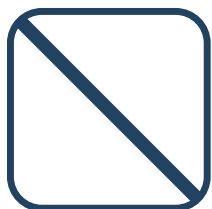
Veranker met haringen



Veranker met ballast



Rol stroomhaspel helemaal uit



Geen gebruik bij windkracht >5



Altijd toezicht



Check maximale aantal personen



Grote en kleine kinderen wisselen af



Afstapje snel verlaten



Niet op zijwanden klimmen



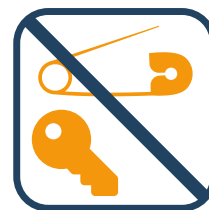
Niet duiken of wild spelen



Geen eten of drinken



Schoenen uit



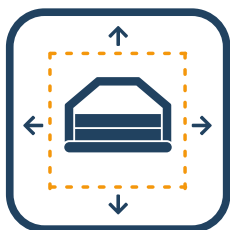
Geen scherpe voorwerpen

- Wij als verhuurder zijn wettelijk verplicht u deze instructie mee te geven en u dient deze daarom ook zorgvuldig door te lezen. Voor de op- en afbouw van het luchtkussen dient u de handleiding te lezen.
- Indien u punten in deze handleiding niet begrijpt, neemt u dan contact op met Heesbeen Attractieverhuur.
- Voordat u start met opbouwen bent u verplicht het instructiefilmpje opbouw luchtkussens gezien te hebben. (Link: [Een luchtkussen dat staat als een huis](#))
- Wanneer u als toezichthouder bij een luchtkussen staat bent u vooraf verplicht het instructiefilmpje veiligheid gezien te hebben. (Link: [Spelen op een luchtkussen](#))

De opbouw

Voordat u het luchtkussen kunt gebruiken is het belangrijk dat deze op de juiste manier wordt opgebouwd. Volg hierbij de volgende stappen en lees alle punten in de handleiding. Denk goed na over de plek waar het luchtkussen opgebouwd kan worden.

Locatie & Situatie



Genoeg ruimte rondom?



Ondergrond vlak en zacht?



Geen scherpe voorwerpen?

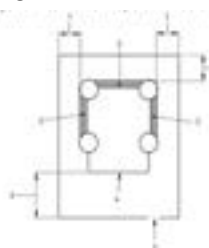


In-/uitgang vrij?V

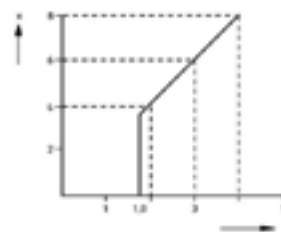
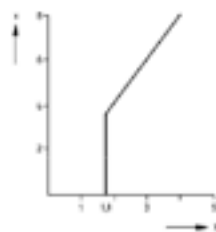


oldoende verlichting?

- Controleer de windsnelheid. De maximale windsnelheid voor gebruik is windkracht 5 op de schaal van Beaufort. Blaas grote springkussens en glijbanen nooit op voordat ze zijn verankerd aan de grond.
- Kies een vlakke ondergrond. De hellingsgraad mag niet groter zijn dan 5%.
- Zorg dat de opblaasstructuur altijd op een voldoende valdempende ondergrond staat (bij voorkeur gras). Als dit niet het geval is moeten er valdempende matten bij iedere in- en uitgang worden gelegd. Deze moeten tot minimaal 1,2 meter buiten het kussen liggen.
- Controleer de ondergrond en verwijder scherpe voorwerpen (bv. stenen en glas).
- Het is verboden de speelstructuur te gebruiken en betreden tijdens het opblazen.
- Voor het opblazen moet de afstand tussen de maximale hoogte en eventuele hoogspanningskabels worden gecontroleerd. Deze moet minimaal 4 meter zijn
- Uitrollen en uitvouwen van de structuur. De lucht in- en uitlaten zitten meestal aan de achterzijde. Verplaats het luchtkussen nooit door met een auto aan één of meerdere ankerpunten te trekken. Zorg dat u het luchtkussen op de juiste plaats uitrolt.
- Indien het springkussen of de stormbaan uit meerdere delen bestaat dienen deze op de juiste manier aan elkaar gekoppeld te worden voordat het luchtkussen wordt opgeblazen.



- 1 - minimaal 2,80 mtr.
 - 2 - zijwand met muur
 - 3 - minimaal 2,50 mtr.
 - 4 - open kant van het springkussen
 - 5 - 2 meter opening in de afbeking
- H - hoogste opwaartse van de structuur
 F - minimale vrije ruimte



Installatie & Stroom

Als de juiste plaats voor het luchtkussen gevonden is mag het luchtkussen opgeblazen worden.



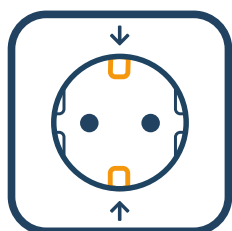
Gebruik bijbehorende blower



Sluit luchtslang aan



Sluit luchtuitlaten



gebruik stopcontact met randaarde



Rol stroomhaspel helemaal uit

- Zorg dat de blower stabiel staat. Door springende kinderen moet de blower niet kunnen bewegen.
- De meeste opblaasstructuren hebben ritsen, slurven en/of mangaten om na gebruik de lucht eenvoudig uit de structuur te laten. Controleer al deze openingen en zorg er voor het opblazen voor dat deze allemaal gesloten zijn.
- Maak de slurf van het luchtkussen met een spanband goed vast aan de blower.
- Gebruik van een elektrische blower: **ATTENTIE:** Gebruik de blower alleen voor het luchtkussen waar u hem oorspronkelijk bij heeft gekregen. Kijk goed welke blower bij welk springkussen hoort. Gebruik de blower niet zonder de speelstructuur.
- Probeer de blower altijd direct op de stroomvoorziening aan te sluiten. Indien dit niet mogelijk is mag er maximaal 1 haspel van 25 meter worden gebruikt. Deze haspel dient volledig te worden afgerold in verband met oververhitting.
- **ATTENTIE:** De blowers dienen te worden aangesloten op een eindgroep die is beveiligd door een aardlek van 0,03A / 30mA.
- De blower blijft continu aan staan tijdens het gebruik van het luchtkussen.
- Let erop dat de wanden, ingang en het springgedeelte van de structuur in opgeblazen toestand redelijk hard moeten zijn. Ze moeten niet te slap worden doordat er kinderen op springen. Is dit wel het geval dan moet de structuur worden gecontroleerd op gaten en de blower en stroomvoorziening worden gecontroleerd op hun werking.
- Na het opzetten moeten de eventueel gebruikte stroomhaspel en kabels buiten bereik van de kinderen zijn.
- Bij een gesloten speelstructuur dient de vrije ruimte aan de bovenzijde minimaal 30 cm te zijn.
- Is de speelstructuur open aan de bovenzijde dan dient er minimaal 100 cm vrije ruimte boven het hoogste punt van de speelstructuur te zijn.
- Het is ten strengste verboden het luchtkussen te beplakken met behulp van materialen zoals tape, plakband, lijm etc. Daarnaast is gebruik van (spuit)confetti op het luchtkussen verboden.

Verankering

U bent verplicht om alle luchtkussens die buiten worden geplaatst deugdelijk te verankeren. Volgens de geldende normen moet er per 9m² blootgesteld oppervlak minimaal één punt verankerd zijn, per zijde bekeken. Span nooit een touw in de richting van de ingang en plaats nooit een haring in de grond in het valgebied (binnen 1,20 van een open zijde van de structuur).



Veranker met haringen

OF



Veranker met ballast



Valdempend materiaal nodig?



Plaats valdempend materiaal

Ondergrond gras of zand:

- Verankering met bijgeleverde haringen. Sla de haringen in de grond. De hoek van het touw met de speelstructuur moet tussen de 30 en 45 graden zijn
- Sla de haringen compleet in de grond zodat er maximaal 25 mm boven de grond uit komt.
- Voor de veiligheid moeten de haringen zo dicht mogelijk bij de structuur in de grond worden geslagen. Voordat u dit doet moet u er zeker van zijn dat er geen elektriciteitskabels, waterleidingen of andere kabels of leidingen zitten.
- Op plaatsen waar geen haringen in de grond kunnen worden geslagen moet in overleg worden gezocht naar andere mogelijkheden (bomen, bloembakken, voertuigen, lantaarnpalen of met stormblokken, zandzakken of waterzakken).

Ondergrond strand (los zand):

- Deze ondergrond vergt een extra goede verankering, doordat strandzand een losse structuur heeft. Veranker het luchtkussen daarom met langere grondankers/haringen of houten piketten.

Harde ondergrond (b.v. kunstgras, asfalt of beton):

- Het is hier niet mogelijk om haringen in de grond te slaan. Het luchtkussen dient hier verankerd te worden met ballast zoals bijvoorbeeld betonblokken, waterzakken, watertanks en/of grindzakken.

Verankeren van luchtkussens die binnen staan:

- Binnen is het verankeren van luchtkussens alleen noodzakelijk om de stabiliteit te waarborgen. Zo moet voorkomen worden dat een hoge glijbaan bijvoorbeeld kan omvallen. Het is daarom verplicht om ook binnen hoge objecten te schoren.

De toezichthouder is verplicht om voor gebruik het luchtkussen te inspecteren en erop toe te zien dat het luchtkussen goed is verankerd en of de ondergrond van het luchtkussen valdempend is. Als dit niet het geval is moeten er valdempende matten bij iedere in- en uitgang worden gelegd. Deze moeten tot minimaal 1,2 meter buiten het kussen liggen.

Toezichthouders / begeleiders

De huurder van de speelstructuur moet ervoor zorgen dat er voldoende herkenbare toezichthouders/begeleiders zijn. Per luchtkussen moet er minimaal één begeleider zijn die erop toeziet dat de in deze handleiding vermelde gebruikersinstructies worden opgevolgd. Iedere begeleider moet daarvoor deze handleiding gelezen hebben en letten op onderstaande punten.

Aandachtspunten voor de begeleiding

- De (maximale) lengte van de gebruikers.
- Het maximum aantal gebruikers dat tegelijk op de structuur mag.
- Het verbod op ruig spelen en salto's maken.
- Geen toegang met schoenen of soortgelijk materiaal, scherpe voorwerpen, vuur, dieren, bril, glas, een beugel of eten en drinken.
- Niet spelen in de ingang of bij de opstap van de structuur. De opstap is juist bedoeld voor een veilige toegang en uitgang.
- Op de zijwanden klimmen is niet toegestaan.
- Kinderen moeten afstand bewaren van de touwen en de blower. Begeleiders moeten voornamelijk letten op de kleintjes. Grote en kleine kinderen moeten op aparte momenten in de structuur gelaten worden.
- Gebruik een fluitje of bel om de aandacht te kunnen trekken wanneer het rumoerig is.
- Niet gebruiken als het nat is (tenzij het een waterattractie betreft).
- Zorg dat personen die zich vreemd gedragen en/of onder invloed van alcohol zijn uit de buurt van de speelstructuur blijven.
- Wanneer het hard gaat waaien (harder dan windkracht 5 op de schaal van Beaufort) dan moeten de gebruikers de speelstructuur onmiddellijk verlaten en moet de lucht uit de structuur worden gelaten. Het is dan niet langer veilig om het luchtkussen te gebruiken.
- Zorg voor een EHBO contact, zodat u hier indien noodzakelijk een beroep op kunt doen.
- Bij een eventuele stroomstoring als eerste alle deelnemers van het luchtkussen en/of de attractie halen

Speelregels op een springkussen



Altijd toezicht bij het
luchtkussen



Check maximaal
aantal personen



Wissel grote en klei-
ne kinderen af



Niet op zijwanden
klimmen



Afstapje snel
verlaten



Niet duiken of
wild spelen



Geen eten of
drinken



Schoenen uit



Geen scherpe voor-
werpen

Springen maar! - Betreden op eigen risico

Geef kinderen de ruimte om vrijuit te spelen en treed alleen op waar nodig.

De Afbouw

- Zorg dat iedereen van het luchtkussen af is.
- Schakel de blower uit en open alle slurven en luchtuitleten.
- Laat de lucht er compleet uit. Afhankelijk van de grootte van de structuur duurt dat ongeveer 10-20 minuten. Maak ook alle touwen los.
- Trek alle haringen uit de grond of maak ander schoormateriaal los.
- Zorg ervoor dat alle wanden, touwen en objecten naar binnen liggen. Op deze manier blijft alleen het bodemvlak over.
- Pak met minimaal 2-3 personen de onderkant van de lange zijde van de structuur. Vouw deze terug tot ongeveer de helft van de structuur.
- Doe hetzelfde met de andere kant om vervolgens de twee ingevouwen delen weer op elkaar te klappen.
- De totale breedte van het ingevouwen gedeelte mag niet meer zijn dan 1 meter.
- Wanneer nu alleen de onderzijde van de structuur nog zichtbaar is mag u er van voren naar achter (naar de luchtuitleten toe) met schoenen aan overheen lopen om alle lucht eruit te krijgen.
- Begin nu aan de voorzijde zo strak mogelijk te rollen. Rol naar de luchtuitlet/achterzijde toe.
- Net voordat u bij de slurven bent aangekomen moeten deze naar binnen worden gevouwen zodat ze niet meer uitsteken.
- Wanneer de structuur is opgerold moet er nog even de bijgeleverde spanband omheen worden gedaan.
- Wanneer de structuur nat of vies is opgerold moet u dit altijd aan ons melden. Wij kunnen deze dan zo snel als mogelijk weer opzetten, schoonmaken en/of drogen.
- Gebruik voor het schoonmaken nooit agressieve chemicaliën.

Instructievideo - Afbouwen springkussen

Om het u gemakkelijk te maken heeft Heesbeen Attractieverhuur per type luchtkussen een handleiding voor de op- en afbouw gemaakt.

Bij ieder luchtkussen op onze website vindt u deze terug. Ook op deze pagina op onze website (link) vindt u deze terug. Of scan de QR-code.



Storingen

Bij storing controleer de volgende punten:

- Controleer of de stekker van de blower of haspel goed aangesloten is.
- Controleer of de slurf van het springkussen goed aan de blower is bevestigd. (geen grote luchtlekkage). Controleer tevens of de slurf niet gedraaid of geknikt is.
- Controleer of de aanzuigopening van de blower vrij is.
- Controleer of het luchtgat(en) goed gesloten is/zijn. (geen grote luchtlekkage)
- Zorg ervoor dat de blower op een vrije elektriciteit groep wordt gezet (16 amp.)
- Controleer of er geen grote gaten of scheuren in het luchtkussen zitten.
- Indien de blower afslaat door te weinig spanning (beveiliging) drukt u het resetknopje op de haspel in.

Ongevallen

Meldt ongevallen altijd bij Heesbeen Attractieverhuur. We zijn als verhuurder verplicht deze ongevallen te melden bij de NVWA. Mocht de storing na grondige controle nog niet verholpen zijn, dan moet u altijd direct contact opnemen met Heesbeen Attractieverhuur, zodat we zo spoedig mogelijk in staat worden gesteld het probleem zo correct mogelijk te verhelpen. Tel. 040-2834781 (Noodnummer 24/7: 06-22495051).